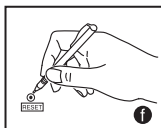
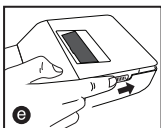
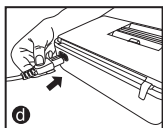
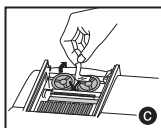
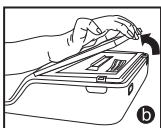
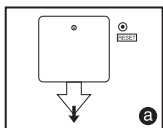


INHOUD

VOORDAT U BEGINT	P.36
AFDRUKPAPIER PLAATSEN	P.37
HET INKTLINT VERVANGEN	P.37
RESERVEBATTERIJ	P.38
ALGEMEEN ONDERHOUD	P.38
SCHAKELAAR VOOR SELECTEREN DECIMALE PUNT	P.38
SCHAKELAAR VOOR AFRONDING	P.39
SCHAKELAAR VOOR INSTELLEN VAN EINDTOTAAL/BELASTINGTARIEF	P.39
STUKKENTELLING, SCHAKELAAR	P.39
KEUZESCHAKELAAR VOOR GEHEUGEN-/VALUTA CONVERSIE	P.40
FUNCTIE VOOR BELASTINGBEREKENING	P.41
BEREKENING VERKOOPOMZET	P.41
FUNCTIE VOOR KLOK EN KALENDER	P.41
AUTOMATISCHE STROOMBESPARING	P.41
OVERLOOP	P.42
TECHNISCHE GEGEVENS	P.42
VOORBEELD VAN BEREKENING	P.71-80


VOORDAT U BEGINT

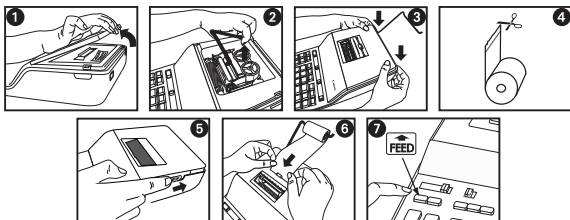
- 1) Verwijder de isolatietape aan de achterzijde van de calculator.
(Afbeelding **a**)
- 2) Verwijder de tape op de inktlint van de rekenmachine.
(Afbeelding **b**, **c**)
- 3) Sluit het netsnoer. (Afbeelding **d**)
- 4) Stel de hoofdschakelaar in op ON. (Afbeelding **e**)
- 5) Druk op de toets [RESET] voordat u de calculator in gebruik neemt.
(Afbeelding **f**)



AFDRUKPAPIER PLAATSEN

Opmerking: schakel het apparaat uit.

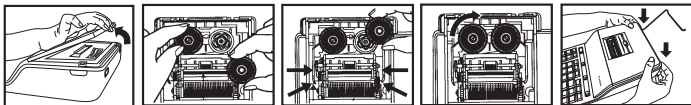
- 1) Verwijder het afdekkapje van de printer en til het papier arm. (Afbeelding 1 2).
- 2) Plaats het printerdeksel terug. (Afbeelding 3)
 - Snijd bij het plaatsen van het papier de rand van het papier bij zoals in de afbeelding wordt geïllustreerd. (Afbeelding 4)
- 3) Stel de hoofdschakelaar in op ON. (Afbeelding 5)
- 4) Plaats de nieuwe papierrol in de arm. De rand van het papier moet worden geplaatst zoals in wordt geïllustreerd. (Afbeelding 6)
 - Geschikte papierrol – Breedte: 57 mm/diameter: maximaal 86 mm.
- 5) Druk op de papierinvoer- toets  om het papier door te voeren zoals is aangegeven. (Afbeelding 7)



HET INKTLINT VERVANGEN

Opmerking: schakel het apparaat uit.

- 1) Verwijder het afdekkapje van de printer en til het papier arm.
- 2) Til de inktlintspoelen van de schachten. Werp het oude inktlint en de spoelen weg.
- 3) Plaats de volle inktlintspoel op de linker as en druk deze omlaag tot deze vastklikt.
- 4) Voer het lint langs de buitenrand van de zijgeleider en zorg dat de zwarte helft van het lint naar boven is gericht.
- 5) Plaats het lint tussen de afdrukring en de afdrukrol. Voer het inktlint langs de buitenrand van de linkerzijgeleider.
- 6) Plaats de andere inktlintspoel op een andere as.
- 7) Druk de spoel omlaag tot deze vastklikt.
- 8) Draai de linkerspoel tegen de klok in zodat het inktlint strak komt te staan.
- 9) Plaats het printerdeksel terug.



BELANGRIJK: gebruik alleen hetzelfde type inktlintspoelen.

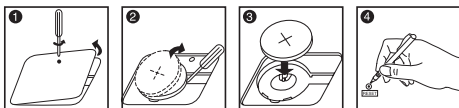
RESERVEBATTERIJ

Geheugen back-up batterij behoudt de wisselkoers, belastingtarief, kalender en klok instelling, zelfs als de stroom is uitgeschakeld of het netsnoer is losgekoppeld.

Batterij: 1 lithiumbatterij (type : CR2032)

Levensduur batterij: Tijd: 2000 uur

LET OP: Als u de batterij vervangt door een verkeerd type, bestaat er explosiegevaar. Werp gebruikte batterijen weg volgens de instructies. Houd hierbij rekening met de lokale regelgeving. Gooi batterijen niet met het huisafval weg.



Na vervanging van de back-up batterij, drukt u op de [RESET]-knop, na het resetten moet u de wisselkoers, belastingtarief, klok en kalender opnieuw in te stellen.

ALGEMEEN ONDERHOUD

- 1) Stel de calculator niet bloot aan direct zonlicht. Daarnaast dient de calculator niet te worden gebruikt in een omgeving met snelle temperatuurwisselingen, hoge luchtvochtigheid, of veel stof en vuil.
- 2) Gebruik een droge doek om de buitenzijde van het apparaat te reinigen. Gebruik geen water of schoonmaakmiddel.
- 3) Activeer de printer wanneer de papierrol is geladen.
- 4) Gebruik de calculator niet in een omgeving waarin ijzervijlsels voorkomen. Deze kunnen de stroomkring van de calculator beïnvloeden.
- 5) Plaats geen objecten boven op de machine (vooral niet op het printermechanisme).
- 6) Schakel de calculator uit voordat u de stekker uit het stopcontact haalt.
- 7) Verwijder de stroomstekker uit het stopcontact als u de stroomvoorziening geheel wilt uitschakelen. Als er elektrische storingen optreden (bijvoorbeeld rookvorming), moet u de stekker direct uit het stopcontact halen.
- 8) Het stopcontact moet zich in de nabijheid van het apparaat bevinden en goed toegankelijk zijn.
- 9) In geval van elektrostatische ontlading kan de steekproef niet goed werken en moet de steekproef mogelijk door de gebruiker worden gereset.

SCHAKELAAR VOOR SELECTEREN DECIMALE PUNT

DECIMAL



+ 0 2 3 4 6 F

DECIMAL



+ 0 2 3 4 6 F

DECIMAL



+ 0 2 3 4 6 F

– Deze schakelaar wordt gebruikt om de positie van de decimale punt (+ 0 2 3 4 6 F) in het resultaat van de berekening aan te geven.

+ (toevoegmodus) – Bij optellen en aftrekken worden de berekeningen automatisch uitgevoerd met twee decimalen. Dit is handig voor berekeningen met valuta's.

F (drijvend decimaalpunt) – Alle aanwezige getallen tot en met 12 cijfers worden afgedrukt of weergegeven.

SCHAKELAAR VOOR AFRONDING

ROUNDING



- Deze schakelaar wordt gebruikt voor afrondingen naar boven [\uparrow], afrondingen op gehele getallen [5/4] of afrondingen naar beneden [\downarrow], op basis van de vooraf geselecteerde decimalen in het resultaat.

SCHAKELAAR VOOR INSTELLEN VAN EINDTOTAAL/BELASTINGSTARIEF

EINDTOTAAL



- Als de berekeningen worden uitgevoerd terwijl de schakelaar GT is ingeschakeld, worden de totalen samengevoegd in het geheugen met eindtotalen. Elke keer dat de toets Σ wordt ingedrukt, wordt het subtotaal afgedrukt met de symbolen $\overline{\text{GT}}$. Wanneer u op de toets GT drukt, wordt het tussentijdse eindtotaal afgedrukt met de symbolen G \diamond . Druk achtereenvolgens op $\overline{\text{GT}}$ om het eindtotaal weer te geven, gevolgd door de symbolen G \star .

BELASTINGSTARIEF INSTELLEN



- Stel de schakelaar TAX RATE SET in om het belastingtarief in te stellen of op te roepen.

STUKKENTELLING, SCHAKELAAR

ITEM



- In de stand "n+" of "n+/-" kan de calculator maximaal 999 berekeningstukken tellen en afdrukken.

< STUKKENTELLING >

Wanneer de schakelaar "ITEM" in de stand "n+" staat, telt de calculator het aantal keren dat op de toetsen $\boxed{+}$ en $\boxed{-}$ wordt gedrukt.

Wanneer de schakelaar in de stand "n+/-" staat, telt de calculator het aantal keren dat op de toets $\boxed{+}$ wordt gedrukt en wordt het totale aantal keren afgetrokken dat op de toets $\boxed{-}$ wordt gedrukt.

< MEMORY ITEM COUNT >

Wanneer de schakelaar "ITEM" in de stand "n+" staat, telt de calculator het aantal keren dat op de toetsen $\boxed{M\pm}$ en $\boxed{M\equiv}$ wordt gedrukt.

Wanneer de schakelaar in de stand "n+/-" staat, telt de calculator het aantal keren dat op de toets $\boxed{M\pm}$ wordt gedrukt en wordt het totale aantal keren afgetrokken dat op de toets $\boxed{M\equiv}$ wordt gedrukt.

< AFDruk VAN STUKKENTELLING >

Wanneer de schakelaar PRINT in de stand "ON" wordt gezet en de schakelaar "ITEM" in de stand "n+" of "n+/-" staat, kan het aantal stukken dat door de teller wordt opgeslagen, maximaal drie cijfers aan de linkerkant van het papier afdrukken door op de toets $\boxed{\#/\circ}$ of de toets $\boxed{\Sigma}$ voor stukkentelling en de toets $\boxed{M\star}$ of de toets $\boxed{M\diamond}$ voor geheugenstukkentelling te drukken.

KEUZESCHAKELAAR VOOR GEHEUGEN-/VALUTACONVERSIE

Berekening geheugen



- Zet de schakelaar op "PRINT MEM ON" om met behulp van geheugenen basisfuncties een berekening uit te voeren.

Invoer en resultaten worden op de display weergegeven en afgedrukt.



- Invoer en resultaten worden op de display weergegeven, maar niet afgedrukt.

Berekening valutaconversie



- Zet de schakelaar op "PRINT CONV. ON" om valutaconversies en basisberekeningsfuncties uit te voeren.

Invoer en resultaten worden op de display weergegeven en afgedrukt.



- E Invoer en resultaten worden op de display weergegeven, maar niet afgedrukt.



- Houd gedurende 1 seconde ingedrukt, voer de valutaconversiekoers in en druk op of om de koers op te slaan.



- Houd of ingedrukt om de opgeslagen conversiekoers op te roepen.



- Houd ingedrukt om het getal dat wordt weergegeven in of naar de te converteren.



- Druk op of om het getal dat wordt weergegeven in naar of te converteren.

*1 Het aantal decimalen specificeren voor tussentijdse bedragen in Local currency.

Wanneer u van de ene nationale valuta naar een andere omrekent, converteert de rekenmachine intern de oorspronkelijke valuta naar Local currency. Deze conversie resulteert in het "tussentijdse bedrag in Local currency". Vervolgens wordt het tussentijdse bedrag in Local currency naar de doelvaluta geconverteerd. De volgorde van de stappen in het conversieproces worden op de print weergegeven.

Voor een dergelijke berekening dient u de volgende procedure te gebruiken voor het specificeren van het aantal decimalen voor het tussentijdse bedrag in Local currency. U kunt 0 (²) tot 9 decimalen specificeren, waarbij gebruik wordt gemaakt van een zwevend decimaal scheidingsteken (F).

Het tussentijdse bedrag in Local currency wordt afgerond naar het aantal decimalen dat u hebt gespecificeerd.

*2 0 wordt weergegeven wanneer F (Floating point = zwevend scheidingsteken) wordt ingesteld op het aantal decimalen. F vormt de initiële standaardinstelling.

■ Voor koersen van 1 of hoger, kunt u maximaal 6 cijfers invoeren. Voor koersen die lager zijn dan 1 kunt u tot 8 cijfers ingeven, waaronder een 0 voor de integer en beginnullen (hoewel slechts zes significante cijfers, rekenend van links naar rechts en beginnend bij het eerste cijfer dat geen nul is, kunnen worden gespecificeerd).

FUNCTIE VOOR BELASTINGBEREKENING

TAX+

Toets voor toevoegen van belasting – Deze toets wordt gebruikt om het belastingbedrag toe te voegen aan de weergegeven waarde.

TAX-

Toets voor inhouden van belasting – Deze toets wordt gebruikt om het belastingbedrag in te houden van de weergegeven waarde.

BEREKENING VERKOOPOMZET

COST

SELL

MARGIN

— Wordt gebruikt voor het berekenen van de kosten, de verkoopprijs en het bedrag van de winstmarge. Als u de waarde van twee 2 items invoert, wordt de balanswaarde weergegeven. (Als u bijvoorbeeld de waarde van de kost- en de verkoopprijs invoert, wordt het percentage van de winstmarge weergegeven.)

FUNCTIE VOOR KLOK EN KALENDER



– Deze functie wordt gebruikt om te schakelen tussen de kalender- of klokmodus.



– Deze functie wordt gebruikt om te schakelen tussen 12- of 24-uurs klok in de klokmodus.



– Deze functie wordt gebruikt om de datum en tijd in te stellen in de kalender- en klokmodus.



– Deze functie wordt gebruikt om te schakelen tussen de tijdsinstelling AM en PM in de klokmodus.



– Deze functie wordt gebruikt om de datumnotatie te selecteren (JJJJ/MM/DD, DD/MM/JJJJ of MM/DD/JJJJ) in de kalendermodus.

- **Opmerking:** Als alle stroombronnen de reservebatterij (CR2032) niet meer zijn aangesloten, worden de klok, de kalender en het belastingtarief gewist. In dit geval, moet u de klok, kalender, valuta-tarief en het belastingtarief opnieuw.

AUTOMATISCHE STROOMBESPARING

Wanneer de stroom wordt ingeschakeld "ON" en de rekenmachine wordt niet gebruikt voor ca. 7 minuten. De rekenmachine schakelt automatisch aan de macht save modus met oranje LED-up. Druk op **[C]** de toets van de rekenmachine zal terugkeren naar de normale berekening modus

OVERLOOP

Als in de volgende gevallen de letter 'E' wordt weergegeven, wordt "ERR" afgedrukt, wordt het toetsenbord elektronisch vergrendeld en zijn verdere bewerkingen niet mogelijk.

Druk op **[C]** om de overloop te wissen. Overloop treedt op in de volgende gevallen:

1. Het resultaat of de inhoud van het geheugen bestaat uit meer dan 12 cijfers links van de decimale punt.
2. U probeert door '0' te delen.
3. De snelheid van de opeenvolgende bewerking is hoger dan de verwerkingsnelheid van de berekening. (Overloop van bufferregister)

■ Elektromagnetische storing of elektrostatische ontlading kan ervoor zorgen dat het display niet goed werkt of dat de wisselkoers en het belastingtarief in het geheugen verloren gaan of worden gewijzigd.

Als dit gebeurt, drukt u met de punt van een balpen (of een vergelijkbaar scherp object) op de knop [RESET] aan de achterzijde van de calculator. Na het resetten moet u de kalender, klok, wisselkoers en het belastingtarief opnieuw instellen.



TECHNISCHE GEGEVENS

Voeding: AC100V – AC240V, 50/60Hz

Bedieningstemperatuur: 0°C tot 40°C (32°F tot 104°F)

Berekeningscapaciteit: 12 cijfers (maximaal)

Afmetingen: 332 mm (L) x 207 mm (B) x 73.5 mm (H)

Gewicht: 1,590 g

(De technische gegevens kunnen zonder voorafgaande kennisgeving worden gewijzigd.)



De onderkant van de behuizing, middelste en de batterij in dit product zijn gemaakt van gerecyclede Canon copiers plastic.

Uitsluitend bestemd voor de Europese Unie (en EER).

Met deze symbolen wordt aangegeven dat dit product in overeenstemming met de AEEA-richtlijn (2002/96/EC), de richtlijn 2006/66/EC betreffende batterijen en accu's en/of de plaatselijk geldende wetgeving waarin deze richtlijnen zijn geïmplementeerd, niet bij het normale huisvuil mag worden weggegooid.

Dit product dient te worden ingeleverd bij een hiervoor aangewezen inzamelpunt, bijv. door dit in te leveren bij een hiertoe erkend verkooppunt bij aankoop van een gelijksoortig product, of bij een officiële inzameldienst voor de recycling van elektrische en elektronische apparatuur (EEA) en batterijen en accu's. Door de potentiële gevaarlijke stoffen die gewoonlijk gepaard gaan met EEA, kan onjuiste verwerking van dit type afval mogelijk nadelige gevolgen hebben voor het milieu en de menselijke gezondheid.

Uw medewerking bij het op juiste wijze weggooiden van dit product draagt bij tot effectief gebruik van natuurlijke bronnen.

Voor verdere informatie over recycling van dit product kunt u contact opnemen met uw plaatselijke gemeente, afvaldienst, officiële dienst voor klein chemisch afval of afvalstortplaats, of kunt u terecht op www.canon-europe.com/environment.

(EER: Noorwegen, IJsland en Liechtenstein)

